

Retrato de las PYME 2012

Índice

- 1 Empresas en España
- 2 Sectores
- 3 Empleo
- 4 Valor Añadido Bruto y Productividad
- 5 Creación de empresas
- 6 Volumen de ingresos
- 7 condición jurídica

1. Empresas en España

Según el Directorio Central de Empresas (DIRCE), a 1 de enero del año 2011 hay en España 3.246.986 empresas, de las cuales 3.243.185 (99,88%) son PYME (entre 0 y 249 asalariados).

Tabla 1. Empresas según estrato de asalariados y porcentaje total, en España y en la UE27, 2010.

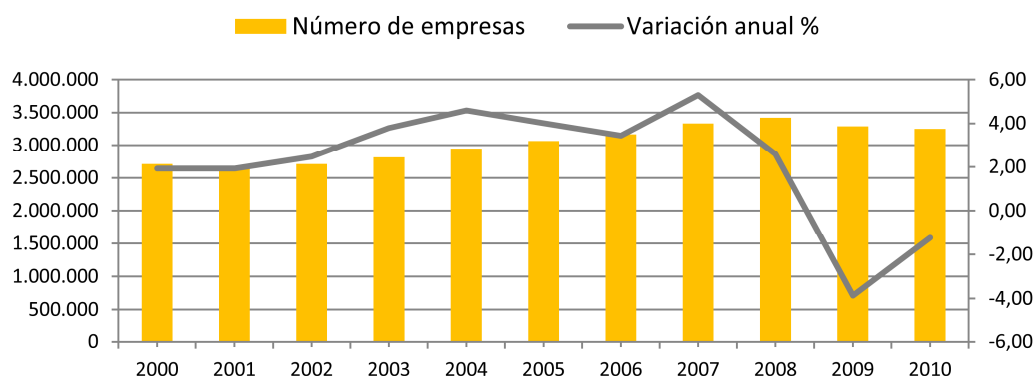
	Micro Sin asalariados	Micro 1-9	Pequeñas 10-49	Medianas 50-249	PYME 0-249	Grandes 250 y más	Total
ESPAÑA	1.793.878	1.297.971	130.448	20.888	3.243.185	3.801	3.246.986
%	55,2	40,0	4,0	0,6	99,9	0,1	100
UE-27 ¹ %		92,1	6,6	1,1	99,8	0,2	100

Fuente: INE, DIRCE 2011 (datos a 1 de enero de 2011), y Comisión Europea, "Annual Report on EU Small and Medium sized Enterprises 2010/2011". Estimaciones para 2010.

En la tabla 1 puede apreciarse que el porcentaje de PYME frente al total de empresas es ligeramente mayor en España (99,9%), que la media de la Unión Europea (99,8%).

Entre 2000 y 2010, el número total de empresas ha aumentado en más de 600.000, lo que supone un incremento acumulado del 22,8% en el dicho periodo.

Gráfico 1. Evolución del número de empresas y variación anual (%).



Fuente: INE, DIRCE 2011, (datos a 1 de enero de 2011).

En el año 2010, las PYMES, afectadas por la crisis, sufren una destrucción de 40.388 empresas, lo que supone una reducción del -1,23% con respecto a 2009 y del -5% respecto al máximo alcanzado en 2008.

En la distribución por estrato de asalariados, el mayor peso porcentual lo soportan las empresas sin asalariados, que suponen el 55,2% del total de empresas. Aunque la proporción de este tipo de empresa, dentro del conjunto, ha venido descendiendo (en 1995 representaba el 57,6%), en 2010 se produce un aumento con respecto al 2009 del 1,3%.

El 99,88% del tejido empresarial está constituido por PYME

En 2010 el número de PYME ha disminuido un 1,23%

Este trasvase a las empresas sin asalariados constituye un retroceso en la convergencia con el tamaño medio de las PYME de la Unión Europea.

2. Sectores

La mayoría de las PYME ejercen su actividad en el sector servicios (78,1%), principalmente en el comercio (24,0%),

Tabla 2. Distribución sectorial de las empresas españolas y porcentaje sobre el total, 2010.

Industria	Construcción	Comercio	Resto de Servicios	Total
220.673	487.570	780.811	1.757.932	3.246.986
6,8%	15,0%	24,0%	54,1%	10%

Fuente: INE, DIRCE 2011, (datos a 1 de enero de 2011).

El tamaño de las empresas es distinto en función de los sectores económicos a los que pertenecen. El sector servicios (excluyendo el comercio) aglutina el mayor número de empresas, ya sean grandes empresas (56,4%) como PYME (54,14%). Sin embargo, el segundo sector por importancia en el caso de las grandes empresas es la industria (24,4%), mientras que para las PYME es el comercio (24,6%).

Un mayor nivel de desglose de la Clasificación Nacional de Actividades Económicas (CNAE-2009) muestra que en 2010, la mayor concentración sectorial de las PYME se produce en establecimientos de bebidas (5,79%), seguido de "comercio al por menor de otros artículos en establecimientos especializados", y construcción de edificios. El sector hostelería representa el 8,1% de total empresas.

El sector servicios agrupa más del 78% de las empresas españolas

3. Empleo

La característica más notable de la PYME española es su contribución a la generación de empleo, ocupando cerca del 60% del total de trabajadores. Y en particular, son las empresas de menor dimensión las que ocupan un mayor número de empleados, así, las microempresas y las pequeñas empresas, representan el 21,1% y el 20,5% respectivamente (Tabla 3).

Tabla 3. Empleo según estrato de asalariados y porcentaje sobre el total en España, 2011.

	Micro-empresas 0-9	Pequeñas 10-49	Medianas 50-249	PYME 0-249	Grandes 250 y más	Total
Número Asalariados	4.617.159	2.535.800	2.181.700	7.387.000	5.262.200	14.596.859
%	31,6	17,4	14,9	63,9	36,1	100
UE-27 ¹ %	29,8	20,4	16,8	66,9	33,1	100

Fuente: Ministerio de Empleo y Seguridad Social y Comisión Europea, "Annual Report on EU Small and Medium sized Enterprises 2010/2011". Estimaciones para 2010.

Atendiendo a la evolución en la distribución del empleo por tamaño de empresa (Gráfico 2), se observa en el periodo 2006-2011, el trasvase de más de 5 puntos al estrato de las grandes empresas (en 2006 era de 36,51%), que procede principalmente de la reducción en las pequeñas (en 2006 era de 23,86%).

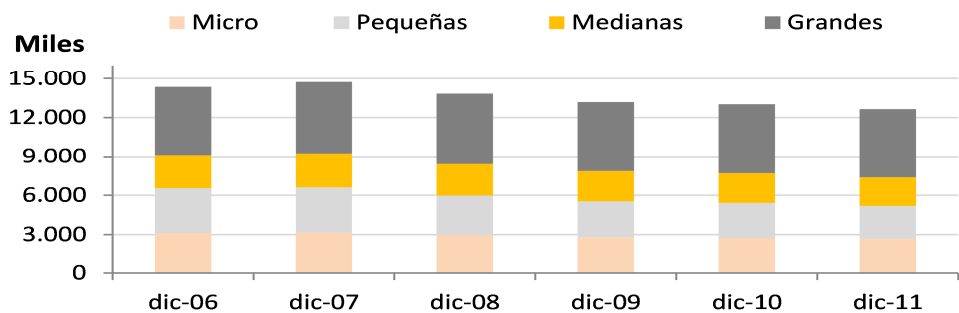
El diciembre de 2011, la caída interanual del número total de empleados en las PYME se traduce en un -3,96%, lo que supone una reducción 304.800 puestos de trabajo. Las pequeñas y las medianas empresas son las que sufren un mayor descenso, con un -5,19% y -4,11% respectivamente.

Las PYME españolas generan más del 60% del empleo empresarial

En este periodo, el total de trabajadores inscritos en la Seguridad Social se ve reducido en 367.900, lo que supone una tasa de variación del -2,83%.

Las grandes empresas, con una variación del -1,18%, y una disminución de 63.100 empleados, constituyen el estrato menos afectado.

Gráfico 2. Distribución del empleo por tamaño de empresa, (2006-2011).



Fuente: Ministerio de Empleo y Seguridad Social

4. Valor Añadido Bruto y Productividad

De acuerdo con los datos de la Comisión Europea, el valor añadido bruto (VAB) por tamaño de empresa, como se muestra en la tabla 4, es considerablemente superior a la media europea, en todos los tamaños de PYME, especialmente en las microempresas, con cerca de un 30% más. Sin embargo, el VAB en las grandes está casi 10 puntos por encima de la media de la UE.

Tabla 4. Valor Añadido Bruto por tamaño de empresa, en España (mil millones € y %) y en la UE27, 2010.

	Micro-empresas 0-9	Pequeñas 10-49	Medianas 50-249	PYME 1-249	Grandes 250 y más	Total
ESPAÑA	158	130	99	387	183	570
%	27,8	22,7	17,4	67,9	32,1	100
UE-27 ² %	21,6	18,9	17,9	58,4	41,6	100

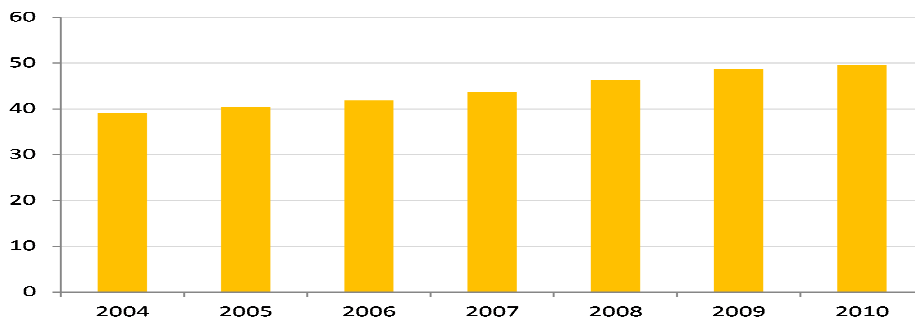
Fuente: Comisión Europea, "Annual Report on EU Small and Medium sized Enterprises 2010/2011". Estimaciones para 2010

Respecto al VAB por ocupado de la economía española, en 2010 según los datos del INE es de 49.556 euros, lo que representa una tasa de crecimiento interanual del 6,95%, situándose, en esta ocasión, por encima de la media de la UE-27, estimada por la Comisión Europea en 45.735 euros.

Como puede apreciarse en el gráfico 3, la evolución del VAB es ascendente, con un crecimiento anual del más del 2%.

La productividad española supera a la media de la UE-27

Gráfico 3. Evolución del Valor Añadido Bruto por ocupado (miles €), 2004-2010.



Fuente: INE

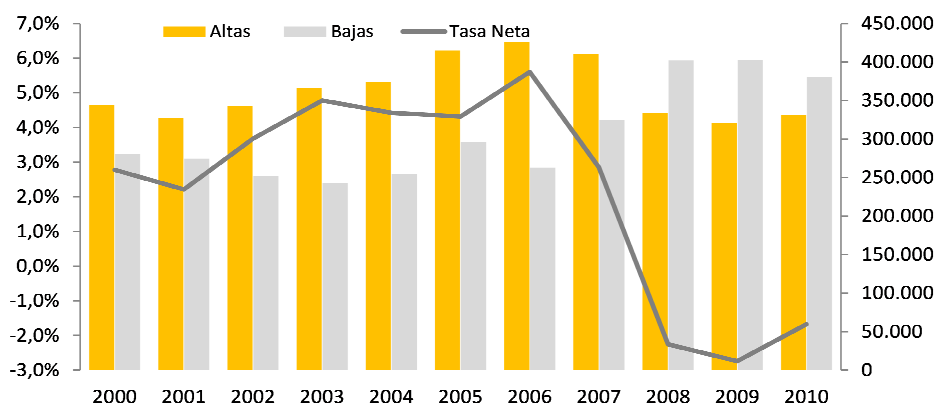
5. Creación de empresas

El mayor número de nuevas empresas creadas se enmarcan en actividades de comercio al por menor, actividades sanitarias y comercio al por mayor, con un crecimiento del 8,6%, 23,9% y 5,3% respectivamente. El sector de la construcción, con -23.339 empresas menos, que representan una variación del -4,57% respecto al 2009, continúa siendo el sector con mayor destrucción de empresas en términos absolutos.

En términos relativos, la actividad que presenta una menor tasa neta de creación de empresas¹ es la correspondiente a Investigación y desarrollo, con un -22,9%, desde una tasa neta del -0,13% en 2009.

La menor tasa neta de creación de empresas corresponde a las actividades de Investigación y desarrollo

Gráfico 4. Evolución de altas y bajas de empresas y tasa neta¹ (%).



Fuente: INE, DIRCE 2011, (datos a 1 de enero de 2011).

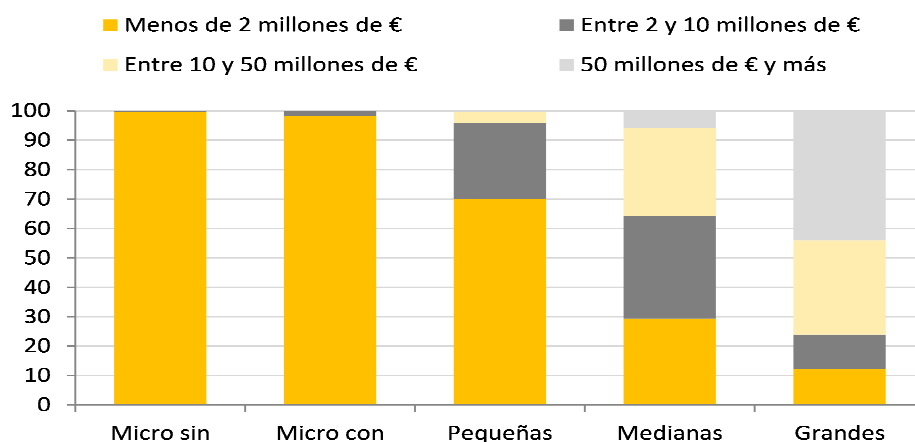
¹ Tasa neta de creación de empresas: (altas-bajas)/permanencias

6. Volumen de ingresos

El 97,4% de las empresas se concentraban en el tramo de menos de 2 millones de euros. Un 2,0% ingresaron entre 2 y 10 millones. Las que tuvieron ingresos comprendidos entre 10 y 50 millones representaron el 0,4%, y sólo el 0,06% ingresaron más de 50 millones de euros en el último año.

En el siguiente gráfico se observa la distribución del volumen de ingresos según el tamaño de las empresas.

Gráfico 5. Distribución del volumen de ingresos por tamaño de empresas, 2010.



Fuente: INE, DIRCE 2011

7. Condición jurídica

La persona física (autónomo) es la forma predominante en la constitución de una pequeña y mediana empresa. La sociedad limitada aparece en segundo lugar, la comunidad de bienes en tercero y la sociedad anónima en cuarto lugar. Esta última forma jurídica está perdiendo protagonismo en favor de la sociedad limitada y la comunidad de bienes, y es previsible que este trasvase se siga produciendo por la mayor idoneidad de la sociedad limitada para la constitución de una empresa de pequeña dimensión.

La forma jurídica de Sociedad Limitada Nueva Empresa (SLNE), ha supuesto que empresas que se constituían bajo la condición jurídica de persona física, principalmente trabajadores autónomos, opten por esta forma jurídica que acorta los plazos de constitución y permite la separación del patrimonio personal del empresarial.

Tabla 5. Distribución de las empresas españolas según condición jurídica, y porcentaje sobre el total y tasa de crecimiento anual, 2010.

Persona física	Sociedad anónima	Sociedad limitada	Comunidad de bienes	Sociedad cooperativa	Otras formas jurídicas*	Total
1.705.775	103.813	1.121.522	113.841	22.199	179.836	3.246.986
52,5%	3,2%	34,5%	3,5%	0,7%	5,5%	100%
-2,3%	-0,9%	-0,3%	0,6%	-2,1%	1,7%	-1,2%

Fuente: INE, DIRCE 2011. *Incluye las siguientes formas: Sociedad colectiva; Sociedad comanditaria; Asociaciones y otros tipos y Organismos autónomos y otros.

Más del 97% de las empresas españolas facturan menos de 2 millones de euros

La persona física es la forma predominante en las PYME